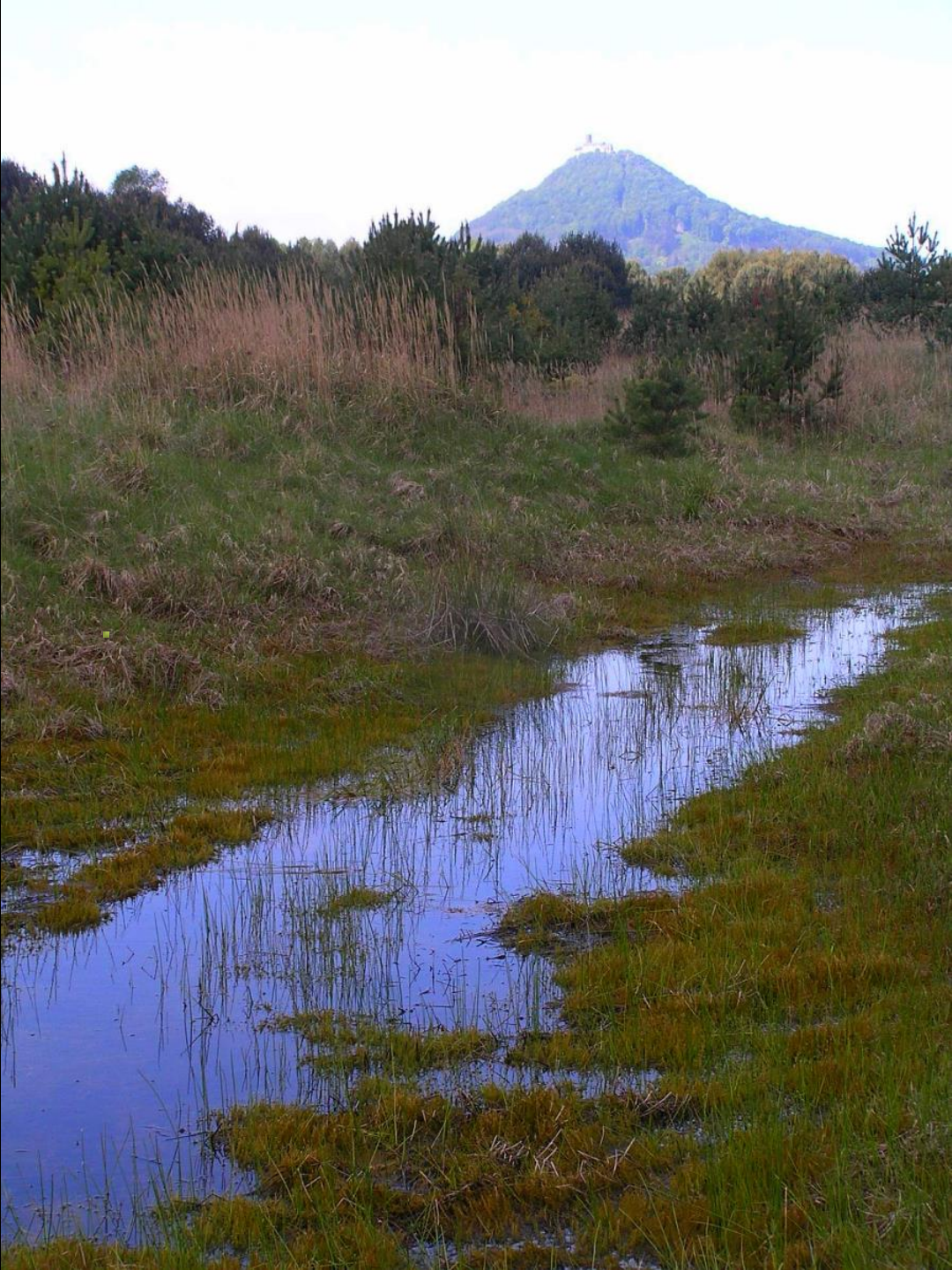


**Let's take an advantage of the giant potential of Vrchbělá cleverly and at the same time with respect to nature!**





**Landscape and  
mushroom gem of  
Mácha's region...**





© Lubomir Hlasek

[www.hlasek.com](http://www.hlasek.com)

*Caprimulgus europaeus* hh3518

...the  
nesting site  
of several  
pairs of rare  
and  
mysterious  
*Caprimulgus  
europaeus*  
formerly  
called  
„kozodoj“



**The richest Czech locality of Europe-protected,  
in the Czech Republic critically endangered  
*Phengaris arion*.**

**The richest  
central Bohemian  
locality of orchid  
*Anacamptis  
morio* – one of  
the last locations  
in northern and  
central Bohemia**





**But also the place  
of interesting,  
critically  
endangered  
*Botrychium* ferns,  
medicinal herb  
*Arnica montana*  
or rare rock plant  
*Antennaria dioica*.**

# Will Vrchbělá become one of the first Butterfly Kingdom in Czech Republic?



Commented walks into nature as well as in Šum



# SPRÁVA NÁRODNÍHO PARKU ŠUMAVA

## PROGRAMY PRO VEŘEJNOST SRPEN 2017



21. 8. – 27. 8. 2017

**21. 8.**  
pondělí  
14.00–16.00  
**TVOŘIVÁ DÍLNA „Z OVČINA“**  
Místo: IS a SEV Kašperské Hory  
Přijďte a zjistíte, jak se zpracovává ovčí vlna a co vše je možné z ní vyrobit plstěním za mokra nebo pomocí plstičí jehly za sucha.  
Koordinační / Přednášející: IS a SEV Kašperské Hory  
Tel.: 376 582 734, 731 530 284  
Cena programu: 50 Kč

**22. 8.**  
úterý  
9.00 - 12.00  
**KOLEM PRANÝŘE ZA VÝHLEDY**  
Místo: IS a SEV Kašperské Hory  
Vycházka přes Šibeniční vrch a vrch Vinice s panoramatickými rozhledy do oblasti střední Šumavy a Pošumaví  
Koordinační / Přednášející: IS a SEV Kašperské Hory  
Tel.: 376 582 734, 731 530 284  
Cena programu: 20 Kč  
Délka trasy 5,5 km. Náročnost trasy střední. Vhodné i pro děti od 5 let. Na akci je třeba se objednat.

**22. 8., 29. 8.**  
úterý  
10.00 - 12.00  
**PRSTRUHOVÁ LÍHEN**  
Místo: Borová Lada  
– parkoviště u obchodu  
Prohlídka prstruhové líhne s odborným výkladem; chov prstruha obecného – forma potoci  
Koordinační / Přednášející: Josef Šperl, Zbyněk Jančí  
Tel.: 731 530 238, 731 530 228

**22. 8., 29. 8.**  
úterý  
20.00 - 21.00  
**NC SOVÍ VOLIÉRY**  
Místo: NC Soví voliéry Borová Lada  
Komentovaná prohlídka sovkých voliér při kmenů sov.  
Koordinační / Přednášející: Zbyněk Jančí  
Tel.: 731 530 516, 731 530 228

**23. 8.**  
středa  
9.00 - 14.00  
**KNÍŽECÍ PLÁNĚ DŘÍVE A DNES**  
Místo: Borová Lada parkoviště u obchodu  
Vycházka s povídáním o historii, místopisu a přírodních poměrech.  
Délka trasy 14 km.  
Koordinační: IS Svinná Lada  
Přednášející: Pavel Veverka  
Tel.: 388 434 180, 731 530 312  
Na akci je třeba se objednat.

**23. 8.**  
středa  
19.00–20.00  
**POHLEDY DO KRAJINY INDIJE**  
Místo: IS a SEV Kašperské Hory  
Cestovatelská přednáška s promítáním fotografií lektora z Fotolnstitut.cz. Dozvíte se, jaký je život lidí v Indii. Kamil Varga je profesionální fotograf, absolvent FAMU.  
Koordinační: IS a SEV Kašperské Hory  
Přednášející: Kamil Varga, lektor Fotolnstitut.cz  
Tel.: 376 582 734, 731 530 284  
Cena programu: 20 Kč

**24. 8.**  
čtvrtek  
8.00 - 15.00  
**ZA DIVOČINOU BAVORSKÉHO LESA**  
Místo: IS Kvilda  
Výlet do NP Bavorský les s povídáním o místopisu a přírodních poměrech.  
Délka trasy 12 km.  
Koordinační / Přednášející: IS Kvilda  
Tel.: 388 435 544  
Nutné předchozí objednání. Nutný průkaz totožnosti, cestovní pojištění, pevná obuv.



**24. 8.**  
čtvrtek  
10.00-13.00  
**CHALUPSKÁ SLAŤ A OKOLÍ LAD**  
Místo: Svinná Lada  
Prohlídka Chalupské slatě spojená s vycházkou do jejího okolí s výkladem o historii kraje Lad. Délka trasy do 10 km.  
Koordinační / Přednášející: IS Svinná Lada  
Tel.: 388 434 180, 731 530 397  
Na akci je třeba se objednat.



**25. 8.**  
pátek  
9.00–14.00  
**PUTOVÁNÍ NA HRAD KAŠPERK**  
Místo: IS a SEV Kašperské Hory  
Vycházka přes Žlíbek a Pustý Hrádek na středověký hrad Kašperk. Odměnou je úchvatný výhled do celého kraje. Cestou vás čekají různé hry a úkoly pro malé i velké, ale také pověsti a zkrasky nejen o hradu.  
Koordinační / Přednášející: IS a SEV Kašperské Hory  
Tel.: 376 582 734, 731 530 284  
Cena programu: 20 Kč  
Délka trasy 8 km. Náročnost trasy střední. Vhodné pro děti od 5 let.  
Na akci je třeba se objednat.

**25. 8.**  
pátek  
9.20–13.30

**NÁVŠTĚVA DOMU DIVOČINY A PROHLÍDKA ZVÍREČÍCH VÝBĚHŮ**  
odjezd z nádraží Alžbětín  
Místo: IS Alžbětín  
Pojďme společně poznat divočinu kousek za hranicemi, v centru NP Bavorský les – oblasti Falkenstein. Navštívíme zvířecí výběhy (rys, vlk, kuň Převalského a další), jeskyni z doby kamenné a Dům divočiny – místo zážitků, nových informací a her pro děti i dospělé. Součástí prohlídky je i film o Šumavě ve 3D formátu.  
Koordinační / Přednášející: Dana Slodičáková, Hana Faitová  
Tel.: 376 387 060  
Nenáročná trasa, vhodná i pro rodiny s dětmi. Nutná hotovost na vlakovou jízdenku: dospělí 4,60 €, děti (6–14 let) 2,30 €, částka na zakoupení 3D brýlí: 1,50 €

**25. 8.**  
pátek  
17.00-19.00  
**HOŘEČEK MNOHOTVARÝ ČESKÝ ZÁCHRANA OHROŽENÉHO KLENOTU ŠUMAVSKÉ PŘÍRODY**  
Místo: Svinná Lada  
Povídání o tomto mizejícím unikátu šumavské přírody. O jeho rozšíření, ekologii, důvodech ústupu a možnostech podpory a ochrany populací.  
Koordinační: IS Svinná Lada  
Přednášející: Jakub Hromas  
Tel.: 388 434 180, 731 530 397  
Na akci je třeba se objednat.



**26. 8.**  
sobota  
10.00-16.00  
**PO MEDVĚDÍ STEZCE**  
Místo: vlaková zastávka Ovesná  
Naučné stezce je letos 50 let. Pojďme si společně celou stezku projít a zjistit, proč stezka dostala pojmenování po medvědu. Cestou projdeme kolem jedinečných skalních útvarů např. Dračí tiany, Skalního hradu, Hříbu nebo geologické perly - útvaru Viklan.  
Přednášející: Ing. Alois Pavličko, PhD.  
Tel.: 388 450 261  
Začátek trasy: vlaková zastávka Ovesná  
Konec trasy: vlaková zastávka Čemý Kříž  
Náročnost trasy: střední  
Délka trasy: 14 km

**27. 8.**  
neděle  
13.00  
**VLČÍ SMEČKA NA ŠUMAVĚ**  
Místo: NC Smí  
Poznejme život vlků na Šumavě a jejich život ve smečce. Videoukázky výchovy vlčat. Komentovaná návštěva venkovní expozice s výběhem vlků v přírodním prostředí.  
Koordinační / Přednášející: NC Smí  
Tel.: 731 530 267

# Do divočiny letos povede 30 tras

**Národní park Šumava letos vsadí na oblíbené výlety do divočiny. Pro zájemce připraví o stovku víc termínů. Nově se bude vycházet i z Horské Kvildy. Správa se připravuje také na důležité investice zaměřené na rozvoj ekologické výchovy nebo elektromobility.**

**Radek Štěpánek**  
redaktor MF DNES



**SUMAVA** Všude kolem je husté křoví, kterým jen občas prosvítne nebe. Pod nohama se země lehce pohupuje. V hlavě problesknou slavné scenerie z Kachyňova Krále Šumavy. Kdyby byla mlha, byla by atmosféra stejně ponurá. Ale našťástí svítí slunce. Skupinka jde místy, kudy se běžně chodit nesmí. I s průvodcem se tudy vydává jen pár lidí za rok.

Přesně kvůli takovým zážitkům se na Šumavu vydává každoročně stále víc turistů. Výlety s průvodci do divočiny letos správa národního parku nabídne už podesáté. Připravuje se ale také na důležité investice, které budou zaměřené na rozvoj ekologické výchovy nebo elektromobility.

S napětím bude také sledovat osud hodnocení vlivu na životní prostředí u třiceti důležitých projektů, které by mohly turistů potěšit v dalších letech. Mezi nimi nechybí třeba desítky let očekávaná možnost průchodu Luženským údolím k hrančímu přechodu Modrý sloup. MF DNES vybrala pět nejzávažnějších šumavských momentů letošního roku.

## 1. Největší investice

Loni otevřela Správa NP Šumava své čtvrté Středisko environmentální výchovy na Horské Kvildě. A s investicemi do rozvoje ekologického vzdělávání a informačních středisek počítá i letos. „Budou tím, čeho si návštěvníci určitě všimnou. Celem chceme investovat do modernizace informačních středisek téměř 34 miliónů korun. Část nákladů chceme uhradit z dotací z programu Interreg. Nebude se jednat jen o stavební práce, ale i o pořizo-



**Výpravy do divočiny** Letos budou registrovaní návštěvníci Šumavy vyrazet na třicet různých cest, termínů je už 140. Foto: Slavomír Kuběš, MAFFRA

vání dalšího vybavení středisek,“ vysvětluje mluvčí Správy NP Šumava Jan Dvořák. Největší akce se týká střediska environmentální výchovy v Kašperských Horách, které nabízí výukové programy pro děti od mateřských až po střední školy a začalo fungovat v roce 1998. Mimo jiné ve své době představilo jednu z prvních interaktivních expozic v Česku. Obnovou projdou i informační střediska ve Stožci, Rokytě, Kašperských Horách, Kvildě a Svinňvých Ladech.

## 2. Demolice bývalých rot

Po dlouhých letech vyjednávání by letos správa měla začít také s demolicí bývalých rot pohraniční stráže. „Máme ale potíže s financováním. Akce jsou plánované tak, aby byly samostatně zůstatkové renty areálů byly rovnoměrně zahrnuté do finančního plánu,“ podotýká Dvořák. Na letošní rok je připravena demolice roty ve Stožci, tu v Borových Ladech zřejmě srovnají se

zemí až v roce 2019. Z jejího areálu ale část zůstane stát, především garáže, kde obec v zimě parkuje třeba techniku na odklizení sněhu. Náklady na každou demolicí mají být téměř deset miliónů korun.

## 3. Rozvoj elektromobility

Využívání elektromobilů správa testuje už několik let. A má ambici stát se nejpřístupnějším národním parkem pro majitele elektromobilů v Česku. Letos vznikne ve spolupráci se společností ČEZ na území parku pět rychlonabíječ stanic ve Vimperku, Stožci, Kvildě, Srní a Kašperských Horách.

„Používat se začnou už v srpnu. Dále máme nabídku od společnosti E.ON, která by podpořila vznik domáckých nabíječ stanic. Těm se budeme zabývat podle rozmístění dalších elektromobilů, jež budou v blízkosti rychlonabíječek,“ říká Miloš Juha, vedoucí odboru řízení projektů a náměstek ředitele správy.

Kromě toho vzniká plán na postupnou obměnu konvenčních autotomobilů v majetku správy právě za elektromobily, která je ale závis-

lá na ceně nebo hodoběho pronájmu některé E.ONu nebo o předběžné přísdku pro zhr E.ONu by pravdě la v útahu dlo VW-UP, pochop zí,“ dodává nám

Zamístit si nebo vozidlo j e-sumava.cz. Pr ky na jedenáct dopravní prost také včas zarez

## 4. S průvodcem

Program, který bídla v roce 201 tá sezona. Z pú na něž vyraželi

nech, se stala vyhledávaná atrakce, která návštěvníky zavádí do jinak nepřístupných oblastí. Letos budou registrovaní návštěvníci vo-

## 5. Hodnocení EIA

Klíčové rozhodnutí v letošním roce zcela jistě padne v souvislosti s více než třiceti projekty, které správa



...or in  
Milovice – Mladá...

**...for attractive big  
ungulate animals  
such as a wild  
horse, bison or  
aurochs?**



**Before the arrival of man, the nature of Vrchbělá  
was formed by big herbivores into the form of  
some Central European savanna...**





**...together with occasional fires.**

But a man exterminated the aurochs, bison, wild horses and fire in the nature. However, in the Ralsko military area, the army has begun to replace this role and that is why there still lives and grows what has already died out elsewhere.

**Oxen and horses hoofs = tank treads**

**Natural fires = fire from ammunition explosions**

**Watering places of herbivores = drawn rails  
from military trucks**

**Vegetation grazing = riding and burning**

Therefore, the occasional rides of the tracking technique do not have to be detrimental on nature but the opposite...



## Na Plachtě trhají pařezy. Projedou tudy opět tanky

Hradec Králové - Přírodní památkou Na Plachtě opět projedou tanky. Nejdřív se však musí odstranit pařezy, které jsou pro těžké stroje takřka nepřekonatelnou překážkou. Trhání pařezů má i své další výhody pro život v unikátní lokalitě.

16.10.2015

SDÍLEJ:



## Tanky v přírodní památce Na Plachtě budí rozpaky. Přírodě však pomáhají

4.11.2016 01:46 | PRAHA (Ekolist.cz)



Nevýhodou tohoto typu ochrany biodiverzity je obtížné vnímání zjevně drastických zásahů v chráněném území. Licence | Všechna práva vyhrazena. Další šíření je možné jen se souhlasem autora  
Zdroj | ČSOP Jaro Jaroměř

Přírodní památka Na Plachtě je cenná coby bezlesé území. Minulý víkend se přírodní památkou projížděly tanky. V některých lidech může přítomnost těžké techniky v chráněném území budit rozpaky či pohoršení. Místní příroda tanky ale potřebuje.

## Eastern Bohemia European significant locality and natural monument Na Plachtě in Hradci Králové

Přírodní památka Na Plachtě leží na jihovýchodním okraji Hradce Králové a v současné době je sevřená mezi městskou aglomerací a komplexem Novohradeckých lesů. Dnešní prostor PP Na Plachtě je dlouhodobě bezlesým územím, využívaným vojáky již od 19. století, tedy od dob Rakousko-Uherska. V průběhu času zde vojáci udržovali bezlesí různými způsoby. Kopáním zákopů, vypalováním, udržováním letiště a pojezdem těžké vojenské techniky. Vznikla tak pestrá mozaika písčin a mokřadů různého charakteru.

Vojenská činnost v průběhu času probíhala s různou intenzitou. Od sedmdesátých až osmdesátých let minulého století armáda využívala toto území stále méně a méně. Následně došlo k postupnému zarůstání náletovými dřevinami. To postupně pokračovalo a v roce 2005 zde zůstalo pouze 20 % bezlesí. Zarostlá byla většina písčin i mokřadů a zbývající mokřady byly vesměs v pozdějších sukcesních stadiích.

## V přírodní lokalitě Na Plachtě opět řádily tanky

Hradec Králové /FOTO/ - Víkend patřil v lokalitě Na Plachtě těžké vojenské technice. Plochy unikátní přírodní památky, které tanky rozjízděly v minulých letech, nechali letos v klidu.

26.10.2015

SDÍLEJ:



Vojenská technika v přírodní lokalitě Na Plachtě v Hradci Králové.

Foto: Deník/ Michal Fanta

Upravami tak protentokrát prošla půda v dolní části lokality, aby se v ní lépe darilo rostlinám a živočichům. Na lokalitu se postupně vrací vzácné druhy, například byl tento rok zaznamenán výskyt plavunky zaplavované, která byla na Plachtě viděna naposledy v roce 1981 a roste jen na dvou místech v kraji.

Těžka vojenská technika není v této lokalitě žádným nováčkem. Od konce 19. století totiž byla Plachta vojenským cvičištěm a když armáda před více než deseti lety cvičiště úplně opustila, začala Plachta rychle zarůstat náletovými dřevinami. Poprvé se tanky na Plachtu vrátily v roce 2003.



**This can be used under certain circumstances for organizing of some occasional, interesting events for the public...**

## Filmaři točí v našem regionu scény z války i pohádky

Boleslavsko /FOTOGALERIE/ - Zahraniční i české filmové a televizní produkce mají zažité lokality, ve kterých vždy najdou potřebné kulisy ke svým filmovým scénám. A to bez ohledu na dobu, ve které se děj odehrává. Například bývalé vojenské prostory u Milovic se často objeví ve válečných scénách, nedávno se na tomto místě točila i bitva z dob povstání sedláků. Mělnická nemocnice se zase stala kulisou pro příběh o lásce, který nese název Májová romance doktora Mráze. Boleslavská věznice si zahrála v americkém velkofilmu Mission Impossible: Ghost Protocol, nebo dramatu Lidice.

25.6.2017

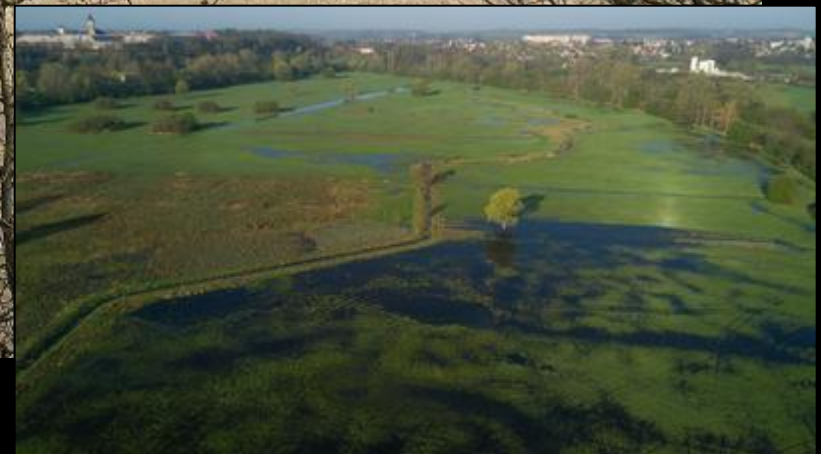
SDÍLEJ:



**...but it is also possible to start renting the area to the filmmakers for a lot of money. Not only for filming the war films – such as in Milovic**

**Where has it been  
working well for  
years?**

**The Bird Park Joseph's meadows and  
the following military area**





**An event for the public in the daytime**

**Welcoming the bird singing**

**And at night!**



# NOČNÍ PŘÍRODA JOSEFOVSKÝCH LUK



**MÍSTO SETKÁNÍ:** u Podklasného mlýna pod Josefovem  
**DATUM A ČAS:** 18. 6. 2016 – 19:00

- > Vhodné pro celou rodinu, avšak trvání do pozdních nočních hodin)
- > Nejsvrážnější akce pro veřejnost na Josefovských loukách. Poznejte tajemný svět soumraků a nočních zvířat.
- > Nebude chybět odchyt a ukázky netopýrů, chřástalů, nočních motýlů i seznámení se zvláštní květenou tankodromu, zaplavovaných luk i orchidejemi Josefovských strání.
- > Doporučujeme výkonné svítilny a pevnou obuv!



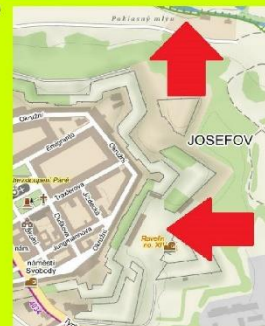
Provádět Vás budou odborníci z Muzea východních Čech, Českého svazu ochránců přírody a České společnosti ornitologické.  
Kontakt: Břenek Michálek, josefovskelouky@birdlife.cz, mob.: 734 226 037.

# NOC NETOPÝRŮ NA JOSEFOVSKÝCH LOUKÁCH 2. 9. 2016



1. část – VÝPRAVY ZA NETOPÝŘÍMI OBRY I TRPASLÍKY  
promítání Břeňka Michálka v Ravelinu XIV od **16:30**
2. část - BLÍZKÁ SETKÁNÍ S ŽIVÝMI NETOPÝŘI  
u Podklasného mlýna od **19:00**

- > Konečně i v „NETOPÝŘÍ METROPOLI“ - Josefově
- > Poprvé jako akce ptačího parku
- > Výprava do světa těch nejohromnějších i nejminiaturnějších netopýrů světa prostřednictvím autentických fotografií a příběhů
- > Odchyt netopýrů nad Starou Metují a jejich sledování pomocí speciálního zařízení – detektoru netopýrů



Akci povedou zoologové z České společnosti pro ochranu netopýrů a České společnosti ornitologické.

Kontakt: Břenek Michálek, josefovskelouky@birdlife.cz, mob.: 734 226 037



ČSO



Ministerstvo životního prostředí



MĚSTO JAROMĚŘ



ČSO



Ministerstvo životního prostředí





**Dozens of school excursions...**



**...summer and suburban camps...**



**...filmmakers, journalists, bus tours and individual visitors.**

**Milovice – the romance of wild horses is very popular.**

Milovice

## Lepší než Kazma. Divocí koně mají přes čtyři miliony zhlédnutí



20.09.2017 13:12 Původní zpráva

SDÍLEJTE:



Popularita divokých koní z Milovic na internetu roste. Video *Koně z Exmooru zachraňují české stepi* má na YouTube již přes 4,3 milionu zhlédnutí. Snímek milovického dokumentaristy Jaroslava Kolčavy tak překonal i jedno z nejsledovanějších videí letošního roku, *Prostřeno! Odhalení největšího televizního skandálu v Česku*, které v rámci pořadu *One Man Show* natočil populární český moderátor a internetový bavič Kazma. To má nyní přes 3,8 milionu zhlédnutí .

I když divocí koně potřebovali na dosažení vyššího čísla o dva roky delší čas, přesto je divácký zájem o dokument nečekaně velký. Překonává i nejsledovanější videa většiny českých youtuberů. Například nejsledovanější video youtuberky Shopaholic Nicol má 1,9 milionu zhlédnutí, Hoggého 3,1 milionu zhlédnutí a MenTa

## Divoké koně z Milovic sleduje celý svět

Milovice - Unikátní projekt českých vědců s návratem divokých koní do Milovic je jednou z nejsledovanějších zpráv světa z České republiky

25.3.2015

SDÍLEJ:



The Washington Post

## Czechs deploy wild horses from Britain to save biodiversity



In this photo taken on Monday, March 16, 2015, one of the 14 wild mares from Britain's Exmoor National Park rests in an enclosure near the village of Milovice, Czech Republic. Twenty-five years ago it was a military zone where occupying Soviet troops held exercises. Today it's a sanctuary inhabited by wild animals that scientists hope will improve biodiversity among local plants as well as save endangered species. (Petř David Jozek/Associated Press)



2

ZOBRAZIT DALŠÍ FOTOGRAFIE →

Zprávu o unikátním evropském projektu českých vědců v Milovicích přinesl například americký list *The Washington Post*.

Foto: DENÍK/ Milena Jinová

Ve svých on-line verzích o něm referují například americké listy *The Washington Post* a *The New York Times*.

# Milovice – Mladá

# Experience programs

žitky.cz > [Vojenské zážitky](#) > [Jízda v obrněném transportéru](#)

## KATEGORIE

<a href="#">Automobilové zážitky</a>	18
<a href="#">Gurmánské zážitky</a>	17
<a href="#">Masáže a relaxace</a>	29
<a href="#">Povolání na zkoušku</a>	8
<a href="#">Sportovní zážitky</a>	33
<b><a href="#">Vojenské zážitky</a></b>	<b>18</b>
<a href="#">Paintbalové střelení</a>	5
<a href="#">Vzdušné zážitky</a>	36
<a href="#">Zážitkové pobyty</a>	8

## VĚK

<a href="#">Mladý muž/mladá žena</a>	160
<a href="#">Teenager/Teenagerka</a>	58
<a href="#">Třicátník/třicátnice</a>	164
<a href="#">Ještě není v důchodu/ nejlepších letech</a>	141
<a href="#">Dědeček/babička</a>	56
<a href="#">Dítě/dítko</a>	16

## SEZÓNA

<a href="#">Celoroční</a>	125
<a href="#">Letní</a>	41
<a href="#">Zimní</a>	3

## PRO KOHO

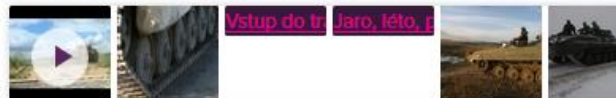
<a href="#">Dárky pro dva</a>	82
<a href="#">Dárky pro muže</a>	132
<a href="#">Dárky pro ženy</a>	102
<a href="#">Skupinové zážitky</a>	133

## Jízda v obrněném transportéru

*drsným terénem vojenského prostoru*



DOPORUČUJEME



### Kde se zážitek koná

📍 [Milovice \(Nymburk\)](#)

Chtěli byste si zkusit, jaké to je, řídit se v obrněném transportéru BVP (Bojové Vozidlo Pěchoty) drsným terénem bývalého vojenského prostoru? Chcete se kochat okolím a akční

87 hodnocení zákazníků

★ 9,1/10

### Varianty zážitku

[Milovice](#)

Česká televize

Zpravodajství

Sport

í vysílání

TV program

Pořady A-Z

Pr

24

VOLBY 2017

DOMÁCÍ

SVĚT

REGIONY

EKONOMIKA

## Tanky v chráněné oblasti: Žádná katastrofa, ale pomoc ohroženým druhům

SKÓRE ROVNOSTI:

Kupujete si ryby na výlovech rybníků?

## Sedmdesát kusů techniky. Vojenský den na Pánově přitáhl kolem pěti tisíc lidí

Hodonín – Tisíce lidí dorazily v sobotu do bývalého vojenského prostoru Pánov u Hodonína, a to auty, na kolech i pěšky.

Tanky, obrněné transportéry, samopaly, kulometry a uniformy z éry druhé světové války a následné války studené je přilákaly na třetí ročník vojenských dnů.

17.7.2016

SDÍLEJ:



**5,000 visitors  
per action!**

# Na slovenskej SAHARE „zabojuje“ viac než 200 kusov originálnej vojenskej techniky

KamVen © 24. augusta 2016 11:32

Na slovenskej SAHARE tento rok „zabojuje“ viac než 200 kusov originálnej vojenskej techniky z 2.svetovej vojny.



© 2014 Petr Tarčinec

Posledná augustová sobota bude aj tento rok už tradične patriť najväčšiemu stretnutiu vojenských historických vozidiel a klubov vojenskej histórie z celej Európy. V poradí 14. ročníka akcie SAHARA sa uskutoční v priestore VTSÚ Záhorie, ktorý svojím charakterom pripomína saharskú púšť a prírodnými podmienkami je tak jedinečný v celej strednej Európe.

Sahara privítala len minulý rok viac než 14 tisíc návštevníkov z celého Slovenska. Organizátori počítajú s podobnou účasťou aj tento rok. Do akcie sa v rámci 14. ročníka **priamo zapojí 330 nadšencov z klubov vojenskej histórie z celého sveta** (napr. Poľska, Českej republiky, Rakúska, Nemecka, Bieloruska, Nórska, Švédska, Španielska atď).

**Verejnosti bude v sobotu (27.8.) predstavený funkčný originál tanku Lorraine 37L.** V súčasnosti na svete existujú len tri stále pojazdné originály týchto bojových vozidiel. Ďalšou špecialitou bude tank Hetzer („štváč“), ktorému dali prezývku nemeckí vojaci a o jeho sériovej výrobe rozhodoval priamo Adolf Hitler. Ďalších dvesto kusov rôznej vojenskej techniky, kolesové, pásové, či špeciálne vozidla, lietadlá, ale aj historické zbrane z celého sveta bude možné obdivovať v statických, ale

## Military area in Zahorie PLA in western Slovakia:

## 14,000 visitors from all over the world at one event!



**Pístov wetlands in Jihlava – the former military area Rančířov – Pístov. The protection of amphibians and tadpoles (that also live in Vrchbělá) with the help of off-road cars!**



**Triops cancriformis – a critically endangered species existentially bound by shallow, mowed pools**

Many amphibians are satisfied with the creation and restoration of the biotope by off-road cars



## Offroadová auta pomůžou v Jihlavě přírodě. Rozryjí půdu pro brouky

17. září 2015 8:26

Milovníci offroadů spojí o nadcházejícím víkendu síly s ochránci přírodních vozů totiž budou v bývalém vojenském areálu v Jihlavě-Pístv půdu a pomáhat tak živočichům, kteří zde žijí.



Dalších 6 fotografií v galerii



Proježdění aut prý zaručí, aby lokality nezarostly travou, v níž by pak postupně zanikly různé tůně | foto: Petr Lemberk, MAFRA

„Zní to jako paradox, ale je to tak. Jsou zde biotopy, které pravidelné rozrývání půdy potřebují. Dřív to dělaly armádní stroje,“ vysvětluje Jan Dvořák z občanského sdružení Mokřady - ochrana a management.

zprávy o přírodě, životním prostředí a ekologii

**ekolist.cz** / zpravodajství / zprávy

titulní strana | zpravodajství | publicistika | zelená domácnost | kultura | kalendář akcí | foto  
zprávy | tiskové zprávy | co píší jiní | legislativa | speciály

## Závody offroadu Píستovské mokřady spolupřádají ochránci přírody

13.9.2017 23:25 | JIHLAVA (ČTK)



Spolupřádátele jsou tradiční ochránci přírody, kteří o území pečují. Auta narušují půdu, a brání tak jejímu zarůstání, což prospívá nejrozmanitějším živočichům a rostlinám. Ilustrační snímek

Licence | © | [Některá práva vyhrazena](#)  
Foto | [ptuikh](#) / Flickr

Tradiční motoristická akce Píستovské mokřady se víkendu uskuteční jako Mistrovství České a Slovenské republiky v offroad trialu. Na start se postaví několik desítek jezdců z několika evropských zemí. V bývalém vojenském areálu v Jihlavě - Píستově se v posledních letech konají závody pravidelně. Spolupřádátele jsou tradiční ochránci přírody, kteří o území pečují. Auta narušují půdu, a brání tak jejímu zarůstání, což prospívá nejrozmanitějším živočichům a rostlinám. Novinářům řekl Tomáš Kratochvíl z pořádací společnosti.

Víme, reklamy jsou otravné. A respektujeme, máte vypnuté :-). Budeme rádi, když nás podpoříte jinak.

PROŠÍME, ZVOLTE VÝŠÍ SVÉHO DARU. DĚKUJEME

Částka  Kč

Doba trvání daru

Váš e-mail

Darovat

Pro skrytí reklam se prosím přihlašte

"Diváci na trati uvidí atraktivní vozy zvládající extrémní terén, pojedí i několik prototypů. Máme připravenou úroveň mistrů Evropy," uvedl Kratochvíl. Závodů by se mělo zúčastnit přes 80 posádek, z toho více než polovina v mistrovských kategoriích. Ve zvláštní třídě budou závodit také řidiči, kteří mají terénní automobily jako konička

Závody se jedou v sobotu a v neděli. Pro návštěvníky, kterých loni přišlo kolem 3000, je připraven bohatý doprovod

Proježdění aut prý zaručí, aby lokality





**The desirable impact of off-roads  
– restoration of shallow pools**



# The comparative images – a disruption by off-road cars and a spontaneous regeneration of nature



# The comparative images – a disruption by off-road cars and a spontaneous regeneration of nature



# ZÁKAZ VJEZDU

v období: 15. dubna – 15. září

Nevjíždějte na tuto plochu v období 15.4. - 15.9. Mimo toto období je naopak žádoucí jezdit po celé ploše tankodromu, včetně této plochy.

Respektujte prosím tento částečný zákaz jízdy a umožněte tím rozmnožení kriticky ohrožených druhů živočichů – žábronožky letní, listonoha letního a kuňky ohnivě. V případě žábronožky a listonoha jde o jedinou lokalitu v kraji Vysočina. Uchovajme společně tuto jedinečnou lokalitu s těmito vzácnými „pravěkými“ živočichy.

Děkujeme za pochopení.



V případě jakýchkoli dotazů kontaktujte:

Jaromír Maštera (ADPK ČR)  
- jaromir.mastera@nature.cz  
tel: 724 303 538

Tomáš Kolančík (provozovatel tankodromu)  
- tel: 602 948 203

Agentura ochrany přírody a krajiny ČR



**A mutual agreement on the specific conditions of running the off-roads**



**Off-road technique is not a threat but it is an unused potential in the protection of nature! We do not encourage people to use the off-road cars illegally in nature.**

**So, there is a recapitulation – there are some possible variants of use that local people themselves should decide on. The classical ways of nature care preferably combined with wild horses and bison care are entirely sufficient to maintain the local unique nature. Whether the town of Bělá wants to use the area for commercial activities, we recommend focusing on the following points:**

# **Variants suitable for man and nature:**

- a) The current situation that means a maintenance with the use of light and sometimes heavy mechanization (alternatively: goats, sheep, donkeys, horses, lamas,...). The care is paid by agricultural or conservation subsidies.**
  
- b) Maintenance with the use of wild horses or bisons + guiding services and events for the public.**

**c) Renting it to the filmmakers or fans of military equipment, tractors, gladiatorial games, field sport events, off-roads, ... - mostly out of the nesting time and under some clear rules so we could avoid to damage this unique nature. From the point of view of the financial income for the town of Bělá, making the use of a sport complex Vrchbělá bigger and more attractive and from the point of view of nature protection the combination of all the above possibilities is the best.**

**Variants that irreversibly damage the local unique nature and that especially State nature protection will try to prevent:**

- a) Becoming spontaneously overgrown**
- b) Intentional afforestation**
- c) Conversion into maize fields or poplar plantations**
- d) Building houses, warehouses, production sites, photovoltaics, ...**
- e) Dredging and water flooding – e.g. in an attempt to build lakes for fish farming here**
- f) Golf course (golf lawn that is cut many times per year is the biological desert)**

**Thank you for  
your attention!**



**Small or big donations to support the care and rescue of Vrchbělá will be welcomed on the account of the public collection of the Organic Service Organization No. 2001032353/2010, variable symbol 103, please, write "Vrchbělá" to the note. If you are interested in who has been actively taking care of nature in Vrchbělá for many years, please, continue browsing this presentation.**

**Translated by Martina Picková**